



THIEF

THE DARK PROJECT

How To
Play

注目の3Dアクションはこう遊べ! "Thief: The Dark Project"

闇から闇へと移動し、お宝を頂戴し、後ろから忍び寄りて敵を倒すという、今までにないコンセプトの「Thief: The Dark Project」(以下Thief)。まだThiefの魅力知らないあなたに、基本テクニックと、最初の二つのミッションのポイントを解説しよう。

清瀬栄介

Thiefの基本 — 移動編 —

・ 暗いところを選んで歩け

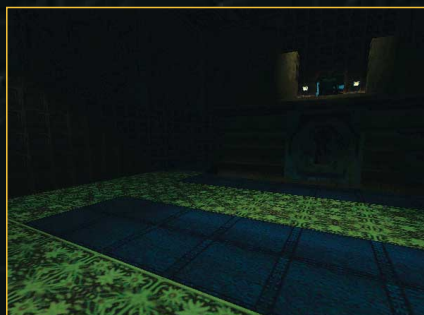
自分が暗がりにいる間は、敵はかなり接近するまでこちらを発見できない。これは基本中の基本だ。自分のいる場所の明るさは、画面下のゲージの明るさで分かる。



周りが明るくても、自分がいる場所が暗ければ大丈夫。しゃがむとさらに見つかりにくい

・ 音を立てるな

このゲームで走れるのは、誰もいないところだけだ。普段は忍び歩きを使おう。逆に相手の足音は、位置を知る貴重な手がかりになる。PCのスピーカーの音量を上げておくこと。



足元の材質にも注意。鉄板よりは絨毯を選んで歩こう

・ 証拠を残すな

敵を殺すと死体と血痕が残る。発見されると応援を呼ばれるので、欠かさず後始末をすること。血痕は水矢(Thiefは数々の特殊な矢を持っている)で洗い流し、死体はかついで目立たないところに放り込む。



死体はかかえて運べる。相手を殺してはいけない条件のときは、気絶させて物陰に押し込むという手もある

Thiefの基本 — 戦闘編 —

まず、戦うのはどうしても倒さないと進めない場合のみ。今までの3Dアクションとは違うのだ。目立つ行為は、極力避けなければいけない。できるだけ正面から挑むのではなく、油断している敵を背後から倒すべし。

その1: 相手の後ろに回れ

まずは暗闇に潜んで、相手が通り過ぎるのを待つ。慣れてきたら、物を投げたり矢を射って敵の注意をそちらにそらすこともできるようになるだろう。



「そこにいるのは分かってるぞ!」……実はこっちだよーだ

その2: 敵が行きすぎたら……

・ 矢で射る

近づかなくていいし、失敗してもまた隠れることができる。首に当たれば一発で倒すことも可能。ただし大きな悲鳴を上げて倒れるので、人が近くにいるところでは使わないこと。



こちらを向く前に撃ち込め!

・ 剣で斬る

正面切って戦ったらとても勝てない相手でも、油断していれば一発だ。兜をかぶっている敵は丈夫なので、相手が戦闘態勢を整える前にカタをつけよう。



命中! 戦っている最中でも、周囲に人がいないか気を配ること

・ 棍棒で殴る

ThiefにはBlack Jackという棍棒もあり、これで後ろから殴ると、たいていは一発でノビてしまう。ただし、ひ弱な一般人はこれでも死ぬことがある。難易度の高い面など、誰も殺してはいけない設定のときは注意。



はい、サヨウナラ。棍棒を使うのが一番の安全策

■ 価格: 7800円 (英語版, 日本語マニュアル付)
■ 問い合わせ先: アイドス・インタラクティブ
☎ 052-775-8380 <http://www.eidos.co.jp/>
■ 動作環境: Windows 95/98, Pentium/166MHz以上 (Pentium II/266MHz以上推奨), 空きHDD60MB以上 (180MB以上推奨), 3Dビデオカード推奨

© Intermetrics Entertainment Software, LLC dba Looking Glass Studios 1998. All rights reserved. Eidos Interactive of Eidos, PLC. Thief: The Dark Project is a trademark of Intermetrics Entertainment Software, LLC dba Looking Glass Studios. The 3Dfx Interactive logo is a trademark of 3Dfx Interactive, Inc. © 1998 Eidos Interactive. All rights reserved.

各面攻略

ThiefはMAPを頼りに侵入していく。ただ、潜伏しつつ進むという斬新なシステムに慣れるまでは一苦労のはず。最初の1, 2面でポイントとなる場所を、順を追って解説しよう。ゲーム中は自分のいる場所がMAP上にハイライトされるから(アバウトだが)、照らし合わせれば効率のいい攻略が可能だ。

1面：パフォード 卿の邸宅

Difficulty: NORMAL
 LORE: Lord Bafford's Manor and Care His Place. The well house in back is your best bet, if you can get the key from the guard - blacklocking or pickpocketing him would be quieter.
 Q: Find Lord Bafford's prized jeweled scepter, and redistribute it to yourself. Try to do it without causing too much commotion.

クリア条件(難易度: NORMAL)

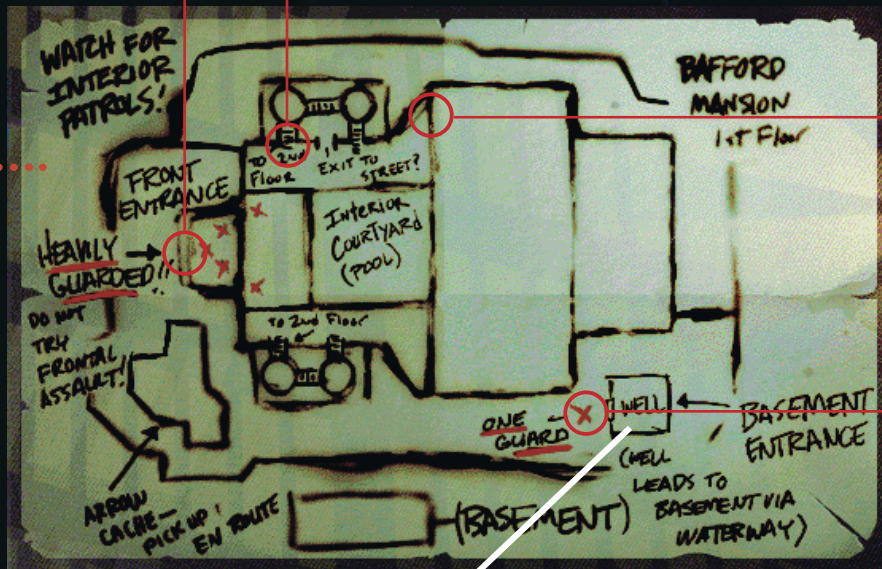
- ・パフォード卿の邸宅に忍び込み
- ・卿に贈られた宝杖を盗み出せ



1 正面入口
 ここで相手を倒して入れたら、かなりの強者。まずは目立たないようにして裏口に回ろう



6 階段
 左右の回廊には二つずつ階段が。奥のほうは2階へ通じている



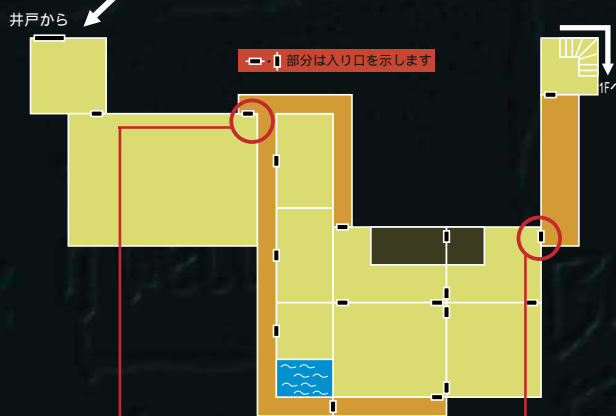
5 回廊
 1階は、中庭のプールをはさんで左右対称に長い回廊がある。行き来している間に迷わないように



2 井戸番
 護衛は酔っぱらっている。殺してもいいが、後ろから忍び寄せれば、気づかれずにカギを奪い取れるぞ



召使いが食事の準備中。棚にあるおこづかいをちょっと頂いてしまおう

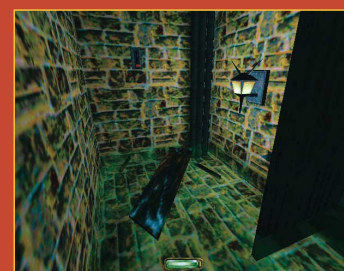


3 地下室
 2人の見張りがある。持ち場に戻っていったら本格的な潜入開始だ



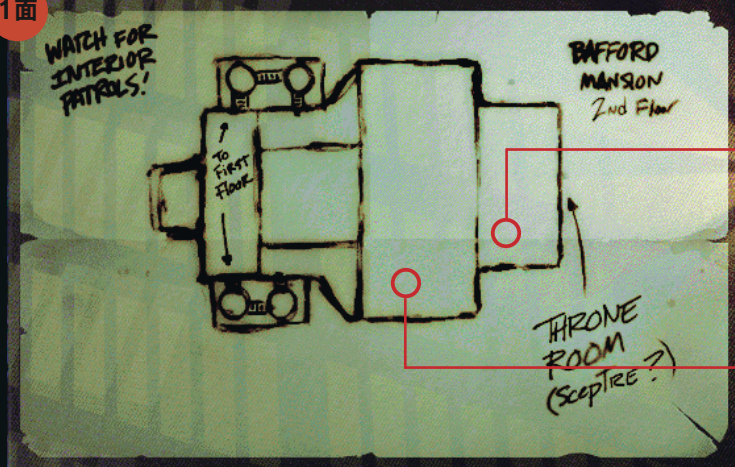
4 見張り
 さっきの見張りのかたわれをここで倒す。近づくときに鉄の床を踏まないように!

Check!



好成績を狙うなら下水路に入ってみよう。屋敷に侵入はできないが、この画面の部屋でGoldが手に入る

1面



8
2人め。あの奥の階段までたどり着ければ、宝杖はすぐそこだ！



7
2階では、2人からカギを奪わなければならない。これが1人め。タイル張りの床は、歩くとすぐ気づかれるから慎重に

2面: クレグスクラフト 牢獄からの脱出

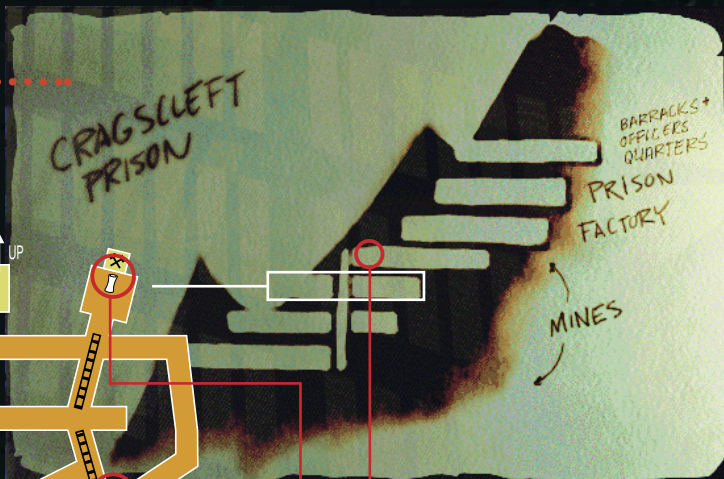
BREAK OUT OF PRISON

DIFFICULTY: NORMAL

- YOUR MAP DOESN'T SHOW THE WAY THROUGH THE MINES, SO YOU'RE GOING TO HAVE TO SCOUT AROUND TO MAKE YOUR WAY TO WHERE THEY HOLD THE PRISONERS.
- CITY'S BELL OWNS YOU FOR THE BAFFORD JOB. BREAK HIM OUT, AND YOU'LL GET YOUR CASH.

クリア条件(難易度: NORMAL)

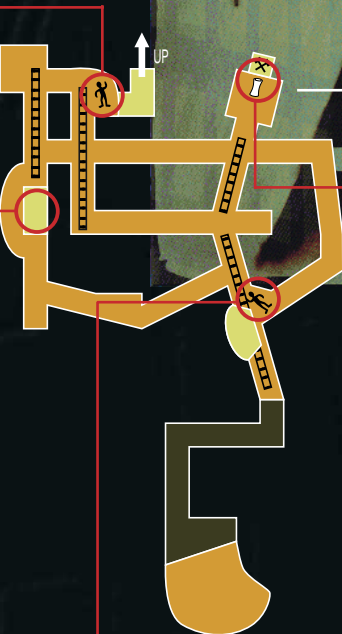
- ・囚人が捕らわれている場所を発見せよ
- ・相棒カッティを見つけて救い出せ



3 ゾンビの間
最初にこの死体がゾンビ化して襲ってくる。あわてず聖なる矢で仕留めろ



4 エレベータフロア(3F)
この面での上下移動はこれを使う。急いでクリアするのなら、すぐに最上階へ向かうべし



1 鉱脈入口
牢獄の下層は鉱脈になっている。幽霊が出るという噂だが……うわー気持ち悪い



5 エレベータ(4F)
ゾンビは動きが鈍い。攻撃をかわして一番奥までダッシュだ



2 聖堂
ここに水矢をひたすとゾンビを倒す聖なる矢が作れるぞ。時間制限があるので、相手をおびき寄せよう



8 牢獄入口

しゃがんで暗闇を移動し画面の位置までくれば、カットイが4番牢獄にいるという話が聞ける(英語リスニングの難易度は高い！)



6 工場へ

扉を抜けて一本道を進むとここに出る。左へ曲がって工場を通り抜ける



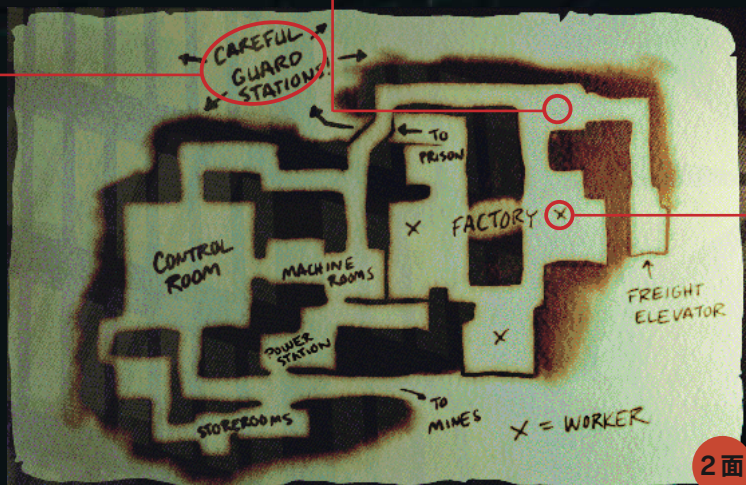
7 工場内部

この敵はアチラを向いていることが多い。ダッシュして暗闇に飛び込め。隣にも同じ機械があるので、そこにいる敵の前に出ないように

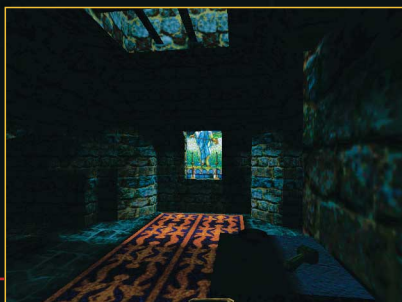


11 バラック

牢獄4から牢獄1へ移動すると、このバラックへの道が見つかる。最上階へ上れる唯一の道だ



2面



12 T字路

右側から護衛が通り過ぎたら、入れ替わりに通路に入るべし



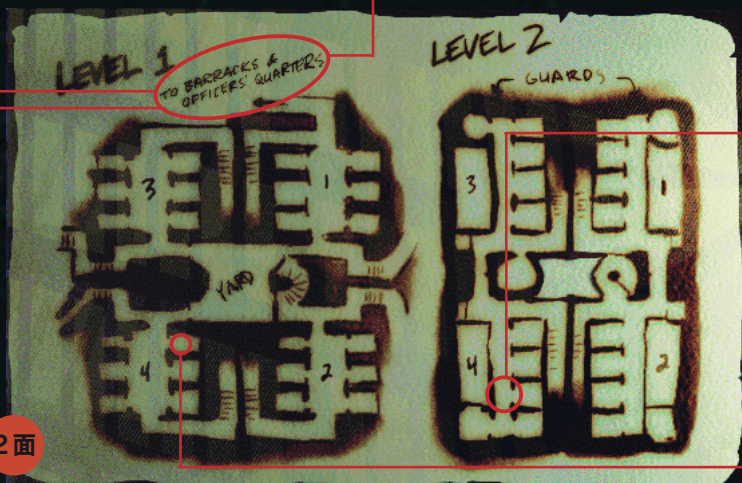
13 司令部

この部屋のどこかに計画図がある。カギは護衛から手に入れたか？



9 牢獄

見張りが持っているカギはすべて共通だ。牢獄の奥にいる見張りからいただいてしまってもかまわない



2面



10 相棒カットイを救出

衰弱したカットイは、バフォード卿の仕事の報酬として、この牢獄のどこかにあるフェリックスという別の泥棒の盗みの計画図の存在を教えたところで死んでしまう。ここでミッション変更。その計画図をいただいて脱出しろ！

人によって異なる進行がThiefの魅力 ポイントとなる場所は紹介したとおりだが、難易度がHARD、EXPERTと上るにつれて、クリア条件だけでなくストーリー進行まで変わってくる。殺しちゃいけない場合は弓を射って注意をそらしたり、見回りの順路を読んで裏をかいたり……こんなに同じミッションを何度も遊べるゲームはそうそうはない。見つかりにくい部屋に財宝が隠されていたりするので、Gold集めを極めてみるのも楽しみ方の一つだ。